



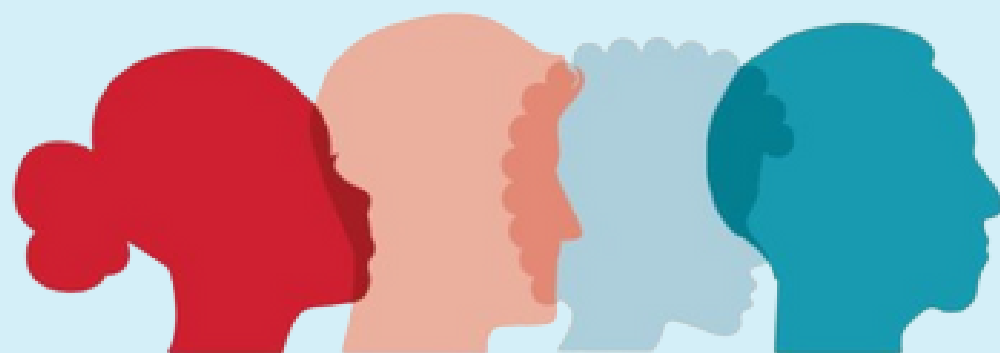
LE PRÉ-CONGRÈS 2023

- Veuillez noter que le pré-Congrès se déroule seulement en personne et ne sera pas enregistré. Il n'y aura pas non plus de services d'interprétation.
- Les droits d'inscription au pré-Congrès sont distincts de ceux du Congrès lui-même.
- Une séance d'une demi-journée donne droit à 3 crédits de perfectionnement professionnel et la journée complète à 6 crédits de perfectionnement professionnel.
- Les droits d'inscription couvrent le dîner, les collations, le café et le thé.



CANADIAN COUNSELLING AND
PSYCHOTHERAPY ASSOCIATION

L'ASSOCIATION CANADIENNE DE
COUNSELING ET DE PSYCHOTHÉRAPIE



DÉCORTIQUER POUR L'ÉQUITÉ

Le jeudi 19 octobre
2023

8 h	Bureau des inscriptions
9 h à 16 h	<p>Séance d'une journée complète</p> <p>PC1 La pratique de la supervision clinique éclairée ou comment intégrer les concepts et les compétences de base pour optimiser le processus et les résultats - Kingsway</p> <p>•Niveau intermédiaire •Blythe Shepard et Lori Rudniski</p> <p>Cet atelier d'une journée a pour objet d'aider les participantes et participants à intégrer les concepts et les compétences de base à la supervision clinique. Il part du principe qu'une supervision éclairée doit mettre l'accent sur l'intentionnalité et pouvoir fonctionner dans un cadre structuré, tout en permettant une certaine souplesse. Les personnes qui participeront à l'atelier prendront part à des discussions et à des exercices pratiques qui les amèneront à définir leur philosophie du changement en counseling et en supervision, à trouver les modèles de supervision qu'elles préfèrent, à prendre conscience des questions éthiques et juridiques qui se posent, à considérer les facettes culturelles et autres de la diversité, et à explorer les pratiques de gestion des risques afin d'éviter les écueils de la supervision ou de les surmonter. Cet atelier de niveau intermédiaire s'adresse aux personnes qui ont déjà une formation didactique en supervision clinique et favorise l'apprentissage par l'expérience. L'objectif en est d'améliorer la performance et les compétences en amenant les participantes et participants à mettre en pratique les concepts couverts au niveau introduction.</p>
9 h à 12 h	<p>Matinée</p> <p>PC3 Passer de la connaissance du traumatisme à la transformation du traumatisme ou révolutionner le processus d'admission des membres des populations les plus marginalisées pour arriver à une prestation optimale des services thérapeutiques - Caledon/Oakville</p> <p>•Niveau intermédiaire •Olga Shmelova</p> <p>Les jeunes les plus vulnérables et marginalisés qui souffrent de traumatismes et de problèmes de toxicomanie complexes et chroniques sont les personnes qui ont le plus d'obstacles à surmonter quand vient le temps d'obtenir des services thérapeutiques appropriés. Les maigres services de soins en santé mentale proposés à cette population sont bien souvent inutiles et suscitent la méfiance. Olga Shmelova nous propose d'essayer un outil complet et novateur de cartographie des admissions qui permet de commencer les soins par une conversation significative avec notre client ou cliente et change la perspective face à ses traumatismes. Elle nous parlera aussi des idées et des pratiques fructueuses éprouvées par le Département de la santé mentale et de la toxicomanie de l'organisation Resource Assistance for Youth, Inc. (Winnipeg, Manitoba) dans le contexte de la prestation de services de santé mentale à des jeunes aux prises avec des traumatismes graves et des problèmes de toxicomanie.</p> <p>PC4 La dignité dans la pratique : Respectons-nous la dignité de nos clientes et clients? Comment le savons-nous?</p> <p>•Niveau intermédiaire - Humber •Cristelle Audet</p> <p>Dans toutes les disciplines, le respect de la dignité est un principe éthique fondamental par excellence, en plus d'être la pierre angulaire du counseling et de la psychothérapie. Rares sont les personnes qui remettent en question sa valeur motivatrice, mais des critiques reprochent au concept d'être mal défini et insuffisamment étudié, ambigu et, pire encore, purement rhétorique. Ces affirmations, auxquelles s'ajoutent des études suggérant que la dignité est une construction sociale influencée par la culture et variable selon la société, soulèvent des questions : Que veut-on dire par le « respect de la dignité »? Comment savons-nous que nous respectons la dignité de nos clientes et clients? Quelle allure prend le respect de la dignité dans la pratique? Au cours de cet atelier interactif, Cristelle Audet nous propose d'abord de faire un survol du concept du respect de la dignité telle qu'il est présenté dans la littérature contemporaine sur l'éthique et par certains spécialistes de l'éthique du counseling d'après les résultats préliminaires d'une enquête sur la question. Elle nous réservera aussi du temps pour nous permettre de réfléchir ensemble et d'arriver à une compréhension commune de ce que veut dire « respecter la dignité des clients », en particulier sous l'angle de la diversité, de l'équité et de l'inclusion. L'idée est d'arriver à une approche du respect de la dignité que nous aurons définie ensemble et qui nous servira de balise dans nos responsabilités face aux besoins changeants de nos clients et de la société dans le domaine de la santé mentale.</p>

12 h
à
13 h

Dîner-buffet

Après-midi

PC6 Une toute nouvelle approche intégrée pour traiter les traumatismes : T.R.I.P, le processus de régulation et d'intégration du traumatisme qui permet de traiter les traumatismes complexes - Caledon/Oakville

·Niveau intermédiaire

·Monique Hoving-Smeets

Cette approche intégrée combine des techniques utilisant les connexions entre œil et cerveau, le travail avec les Parties du soi, la thérapie somatique, et un travail axé sur les émotions en utilisant l'optique de l'attachement. Cet ensemble de compétences intégré est utilisé pour activer trois processus essentiels, soit la projection, la permission et la compassion afin de réguler et d'intégrer le traumatisme et les expériences pénibles. D'après les clients, ces trois processus apportent à la régulation et à l'intégration d'un traumatisme une profondeur qu'ils n'avaient jamais connue avant. Cet atelier de trois heures proposera une vue d'ensemble des trois processus, vous dotera de nouvelles compétences pour faciliter les processus de projection et de permission, et vous montrera une vidéo d'une séance réelle. Des recherches sont en cours sur ce projet, et des conclusions pourraient être présentées lors de l'atelier.

PC7 Quand le genre et l'égalité se rencontrent - Humber

·Niveau introduction

·Stephanie Tellier (elle / iel)

Le genre est une construction sociale qui a des conséquences très réelles. En constante évolution, le genre est fluide dans le temps et l'espace. Pourtant, il y a toujours eu des personnes dont on a nié les droits, les responsabilités et les possibilités en raison de croyances culturelles en rapport avec leur genre. Au cours de cet atelier interactif, nous réfléchirons aux termes « sexe » et « genre », et inviterons les participantes et participants à explorer leurs conceptions du genre en démontant les préjugés et les stéréotypes culturels. Nous examinerons l'évolution au fil du temps des diagnostics à l'égard du genre proposés par le Diagnostic and Statistical Manual of Mental Disorders et ferons le point sur les changements les plus récents. Nous explorerons les questions que continue de soulever l'établissement d'un diagnostic dans les traitements pour l'affirmation du genre. Nous parlerons des controverses que suscite encore le genre et nous les évaluerons sous l'angle de la justice sociale. Nous prendrons connaissance des normes de soin de la World Professional Association for Transgender Health (WPATH) pour accroître notre capacité de traiter l'affirmation du genre. Pour finir, nous recevrons des suggestions de pratiques exemplaires adaptées et apprendrons à créer des milieux sécuritaires où accueillir notre clientèle issue de la diversité des genres.

13 h
à
16 h

PC8 La thérapie en ligne et le contexte numérique : quoi prendre considération pour des pratiques éthiques saines - Haliburton

·Niveau intermédiaire

·Rosina Mete

Cette session offre une vue d'ensemble du contexte et de la prestation de services de counseling en ligne et met en lumière ce qui est important de considérer dans la section H du Code de déontologie de l'ACCP au sujet de l'utilisation des technologies électroniques et autres. L'utilisation professionnelle d'autres technologies numériques ainsi que leurs avantages et défis seront illustrés. En outre, l'utilisation personnelle de la communication en ligne, par exemple via les médias sociaux, sera également abordée et explorée au cours de la session. Les participants repartiront avec une meilleure compréhension des limites professionnelles et de l'utilisation de la thérapie en ligne et des plateformes connexes.

PC9 Sand tray Soul Work : Honorer, donner une voix et travailler à travers des expériences existentielles difficiles. - High Park

·Intermédiaire

·Kristin Erickson

Que nous soyons nouveaux ou expérimentés en tant que thérapeutes, nous sommes toujours humains et, à un moment donné, nous serons tous confrontés à des situations existentielles difficiles qui nous perturbent et nous ébranlent jusqu'au plus profond de nous-mêmes. Comprendre et donner un sens à ces expériences douloureuses qui changent la vie n'est pas facile, ni pour les âmes sensibles. Se relever de ces expériences peut être difficile ; ces expériences peuvent nous amener à nous interroger sur nous-mêmes, qui nous sommes, pourquoi nous sommes ici, ce qui vient de se passer, et comment nous allons pouvoir les surmonter, en guérir et/ou aller de l'avant. Dans cet atelier interactif, nous expliquerons ce que sont les expériences existentielles difficiles, comment elles nous affectent et comment nous travaillons avec nos clients. Nous inviterons à explorer en profondeur et à normaliser la vulnérabilité de parler et de s'occuper de ces sujets souvent difficiles, souvent tabous et stigmatisés dans notre domaine - et comment cela peut contribuer à des comportements inadaptés, à l'isolement et à des défis accrus en matière de santé mentale. Nous utiliserons des bacs à sable pour aider à identifier les thèmes existentiels, briser le silence, accroître la prise de conscience, honorer, donner une voix, et s'engager dans une prise personnelle de soins saine, tout en s'occupant, en résistant et en donnant un sens à ces tempêtes existentielles difficiles et torrentielles qui se présentent à nous. Des considérations multiculturelles et éthiques seront intégrées tout au long de l'atelier. Les applications, les adaptations et les suggestions de bacs à sable à utiliser avec les clients seront également discutées.

Note : Des petits plateaux, du sable et des figurines seront fournis aux participants. Par conséquent, le nombre de places sera limité aux 24 premiers participants inscrits.



Annie Turcotte



Blythe Shepard



Cristelle Audet



Monique Hoving-Smeets



Lori Rudinski



Kristin Erickson



Rosina Mete



Stephanie Tellier



Nicola Forde



Olga Shmelova