



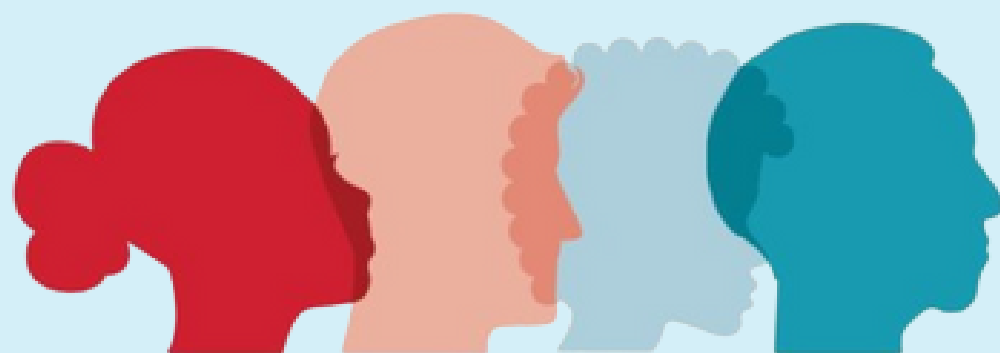
LE CONGRÈS 2023

- Hôtel InterContinental Toronto Centre
- Le congrès est admissible à 11 crédits de perfectionnement professionnel.
- Toutes les inscriptions incluent le dîner-buffet, des collations, du café et du thé et deux réceptions.
- Espace de rassemblement autochtone, dans la salle Simcoe, niveau inférieur.



CANADIAN COUNSELLING AND
PSYCHOTHERAPY ASSOCIATION

L'ASSOCIATION CANADIENNE DE
COUNSELING ET DE PSYCHOTHÉRAPIE



DÉCORTIQUER POUR L'ÉQUITÉ

Vendredi, 20 octobre 2023

Samedi, 21 octobre 2023

7 h 30	Inscription
8 h 30 à 9 h	<p>Cérémonie d'accueil autochtone et mot de bienvenue Edebwed Ogichidaa Kwe – Celle qui dit la vérité - La Leader et Femme guerrière - Mkwaa dodem – doonjibaa de New Credit. - Ballroom A/B</p> <ul style="list-style-type: none"> • Son nom en anglais est Valarie King. <p>Valarie a vécu toute sa vie dans la communauté Mississaugas of the Credit. Elle a été une skaabayis (aidante) dans sa communauté et à l'extérieur de celle-ci, car elle a occupé divers emplois et fait du bénévolat ou encore des postes au sein d'organisations communautaires. Au cours des 30 dernières années, elle s'est efforcée de ramener des éléments sacrés des enseignements traditionnels à son peuple par le biais de cérémonies et de rites de passage tels que les cérémonies de la Grand-mère la Lune, les jeûnes, les ateliers d'enseignements traditionnels, les tambours, les chants et les festins.</p> <p>Elle travaille avec les médecines traditionnelles et ouvrira bientôt un centre holistique nommé Dancing Moon, qui proposera des programmes traditionnels de guérison et des produits à base de plantes. Elle utilise sa vision spirituelle pour être une bonne aidante en utilisant le travail énergétique pour faire des nettoyages, des remèdes, des paquets de remèdes, et parfois des méthodes occidentales.</p> <p>Elle a travaillé à Juddah's Place en tant que conseillère holistique, en collaboration avec un médecin et un herboriste. Elle est herboriste agréée, a terminé son diplôme d'EPE et possède un baccalauréat en santé et études féminines ainsi qu'une mineure en études autochtones. Elle aussi a obtenu une maîtrise en travail social autochtone.</p>
9 h à 10 h	<p>Présentation d'ouverture par Owl Practice  owlpractice</p> <p>L'approche anti-oppressive en psychothérapie : décoloniser votre manière d'exercer - Ballroom A/B</p> <ul style="list-style-type: none"> • Roberta K. Timothy, Ph. D. <p>Cette présentation portera sur les conséquences de la violence coloniale et sur la nécessité de décoloniser notre manière d'exercer afin de résoudre les problèmes de la violence et du traumatisme intersectionnels. Roberta K. Timothy vous parlera de l'approche anti-oppressive en psychothérapie. Elle vous expliquera comment utiliser ce modèle de décolonisation des soins de santé mentale tenant compte des traumatismes comme outil pour apporter guérison et bien-être aux clients intersectionnels, en mettant l'accent sur les personnes noires, autochtones et des groupes délibérément marginalisés. Premièrement, elle survolera le contexte historique et actuel en analysant les répercussions du racisme en général et du racisme contre les Noirs, ainsi que d'autres déterminants de la santé, ou ce qu'elle appelle « la violence en santé ». Deuxièmement, elle parlera de l'importance des concepts théoriques et méthodologiques ainsi que des pratiques concernant l'approche anti-oppressive en psychothérapie, dont elle définira les éléments essentiels. Troisièmement, elle présentera quelques-uns des principes de l'approche anti-oppressive en psychothérapie dans le contexte des problèmes liés au traumatisme colonial, aux liens transgénérationnels et à la psychothérapie. Enfin, elle utilisera des études de cas sur les expériences de traumatisme colonial intersectionnel et transgénérationnel vécues par des clients pour montrer que l'approche anti-oppressive en psychothérapie est un modèle tenant compte des traumatismes qui peut contribuer à une pratique ancrée dans la justice sociale et la lutte contre le racisme.</p>
10 h à 10 h 30	<p>Pause et exposition - Ballroom/Foyer</p>
10 h 30 à 12 h	<p>Séances simultanées VA </p> <p>VA1 – We Matter : espoir, culture et force - Ballroom B</p> <ul style="list-style-type: none"> • Niveau introduction • Danika Vessel et Lisa Neault <p>We Matter est une organisation dirigée par des jeunes autochtones qui a pour but de fournir un soutien aux jeunes autochtones et de leur délivrer des messages d'espoir et de promotion de la vie. Nous concevons des ressources qui aident à avoir des discussions importantes sur la santé mentale et nous donnons aux jeunes autochtones des occasions de prendre leur vie en main et de se voir sous un jour positif. Notre mission consiste à faire savoir aux jeunes autochtones qu'ils sont des personnes qui comptent, et à les aider à traverser des moments difficiles. Lors de cette séance, nous vous expliquerons comment le partage des récits de jeunes autochtones, les mots d'encouragement et les messages sincères d'espoir et de résilience peuvent contribuer à rendre une communauté et une nation plus fortes.</p> <p>VA2 – Un moment pour moi dans la communauté de la psychothérapie de créativité - Ontario</p> <ul style="list-style-type: none"> • Niveau introduction • Lorelei Dietz <p>Durant ce congrès profondément formateur et bien rempli, cet atelier expérientiel propose un moment de détente et de relaxation à l'ensemble des participantes et participants grâce à des techniques de thérapie par l'art, la musique, l'art dramatique et la danse, combinées à des exercices de pleine conscience. Je vous guiderai pendant 90 minutes dans des activités créatives que vous pourrez continuer à pratiquer dans votre vie personnelle et professionnelle. Ces activités comprendront notamment la création d'œuvres d'art visuel, l'improvisation musicale et la thérapie par le mouvement. Je vous proposerai des méthodes concrètes pour utiliser les techniques faisant appel à la créativité lors des séances de counseling et vous montrerai tous les bienfaits de la psychothérapie de créativité.</p>

VA3 – Retrouver un sentiment de sécurité : les principales leçons apprises d'un groupe thérapeutique pour adolescents souffrant d'un trouble de stress post-traumatique complexe - Ballroom A

•Niveau intermédiaire

•Debbie Wagler

Cet atelier décrira le cheminement suivi par les membres d'un groupe thérapeutique pour comprendre et gérer leurs émotions après un traumatisme complexe. Debbie Wagler vous parlera de ce que les adolescents et soignants participant à ce groupe ont appris. Elle présentera les méthodes concrètes utilisées par les animateurs du groupe pour créer un sentiment de sécurité et tisser des liens avec les adolescents. Elle décrira l'utilisation des arts, de l'artisanat et du jeu de sable pour aborder des sujets délicats. Elle parlera des leçons sur l'équité, la diversité et l'inclusion apprises par les animateurs en organisant et animant le groupe.

Cet atelier vise à inciter d'autres thérapeutes et organismes à créer des groupes similaires afin d'aider les jeunes à guérir de leurs traumatismes plus tôt dans leur vie. Du temps sera prévu pour les questions et réponses tout au long de l'atelier, de même qu'un espace d'échanges où les participants pourront parler de leurs ressources préférées (livres, sites Web, applications, médias sociaux, fiches ou conseils) sur la thérapie traumatologique. Nous espérons accueillir dans cet atelier des thérapeutes spécialisés dans le traitement des traumatismes, qu'ils soient novices ou chevronnés, ainsi que tout thérapeute souhaitant créer et animer des groupes similaires à celui-ci.

VA4 – Des liens qui blessent et des liens qui soignent : l'incarcération d'un parent racontée par leur enfant - Niagara

•Niveau intermédiaire

•Barbara Pickering

Les conseillers doivent souvent s'occuper de personnes qui vivent en marge de la société. Le travail qui sera présenté est l'aboutissement d'un projet de recherche de doctorat qui a donné la parole à des personnes dont un parent a été emprisonné quand elles étaient enfants afin qu'elles racontent leur expérience dans cette marge. Ce documentaire remarquable vous montrera comment quatre personnes dont un parent a été emprisonné ont survécu à l'arrestation de ce parent, aux conséquences de celle-ci et à de nombreux aspects de leur vie (école, counseling, amitiés, pardon). Émouvantes, mais souvent tues, ces histoires de force et de résilience sont racontées avec un courage extraordinaire. Le documentaire sera suivi d'une discussion sur les leçons apprises, sur ce que nous, conseillères et conseillers, pouvons faire pour améliorer notre sens de l'écoute de façon collaborative, et sur la manière dont nous pouvons appliquer le savoir acquis pour aider d'autres personnes marginalisées, qui sont souvent muselées par une vision réifiée de qui elles sont et de la façon de les aider.

12 h
à
13 h 30

Pause et exposition - Ballroom/Foyer

Séances simultanées VB

VB1 – Mikwendaagwad (se souvenir, revenir à la mémoire) : la thérapie cognitivo-comportementale du cercle sacré - Ontario

•Niveau introduction - Ontario

•Charity Fleming

Joignez-vous à nous pour découvrir et décortiquer au nom de l'équité un nouveau modèle de psychothérapie structurée adaptée aux Autochtones : la thérapie cognitivo-comportementale du cercle sacré Mikwendaagwad (se souvenir, revenir à la mémoire). Apprenez-en plus sur quelques-unes des nombreuses interventions de psychothérapie structurées qui favorisent une approche holistique de la santé mentale, la guérison des traumatismes hérités du passé, et un lien plus fort avec l'etuptmumk, à savoir l'approche à double perspective. Charity Fleming décrira ce modèle, présentera les interventions spécifiques adaptées aux Autochtones, et passera en revue l'évaluation du programme et les travaux de recherche menés à ce jour. Inscrivez-vous dans la vision des Oshikiibimaadizig, « les nouvelles personnes » de l'île de la Tortue, qui ouvrent la voie vers la vérité et la réconciliation dans le domaine de la santé mentale aujourd'hui.

VB2 – Prendre soin des soignants : mi-atelier mi-retraite pour se rétablir de la pandémie et prévenir l'usure de compassion et l'épuisement professionnel - Ballroom A

•Niveau intermédiaire

•Nicole Schiener

Depuis que je me suis rétablie d'un stress vicariant et d'un épuisement professionnel (usure de compassion), je me consacre à aider d'autres professionnels de la relation thérapeutique en leur proposant des informations et des exercices fondés sur des recherches et tenant compte des traumatismes pour prévenir l'usure de compassion. Lors de cette séance, les participants : 1) réfléchiront aux conséquences individuelles, collectives et professionnelles de la pandémie, en les abordant sous l'angle des points forts; 2) découvriront les vulnérabilités personnelles et les facteurs de risque environnementaux relatifs à l'usure de compassion et leur incidence sur leur travail et leur santé; 3) seront initiés à la thérapie axée sur la théorie polyvagale et découvriront ce qui favorise ou entrave le travail efficace de justice sociale et la corégulation saine; 4) étudieront l'importance de boucler le cycle de gestion du stress; 5) apprendront un modèle leur permettant de s'occuper des autres sans endosser leurs responsabilités à leur place. Tout au long de cet atelier, je proposerai aux participants des exercices simples utilisant notamment la thérapie somatique, l'autocompassion, la neuroscience, la pleine conscience et la médecine énergétique pour les aider à installer et entretenir la présence, la compassion, la corégulation saine et la séparation entre vie professionnelle et vie personnelle. Constatez à quel point l'insertion de ces îlots de sérénité peut changer votre journée. Vous repartirez de cet atelier en ayant accès à un guide GRATUIT qui vous permettra de personnaliser votre apprentissage.

13 h 15
à
14 h 45

VB3 – La création d’une relation thérapeutique virtuelle lors des séances de counseling interculturel avec des jeunes : nouvelles recherches et pratiques - Ballroom B

·Niveau intermédiaire

·**Krista Socholotiuk, José F. Domene, Katie Lysakowski et Shanzey Altaf**

Grâce à l’adoption de la thérapie à distance pendant la pandémie, les conseillers et leurs clients ont directement expérimenté les avantages potentiels de la thérapie en ligne. Ces services sont ensuite restés très demandés et les consultations par Internet sont même devenues un mode de pratique plaisant particulièrement aux jeunes. Plusieurs décennies de recherches montrent que la relation thérapeutique joue un rôle essentiel dans l’efficacité des séances de counseling. De plus, d’après de nouveaux éléments probants, les conseillers estiment que la relation thérapeutique résiste bien au cadre numérique, malgré un éventail de nouveaux défis, surtout dans un contexte interculturel (p. ex., il faut déployer plus d’efforts pour créer des liens thérapeutiques lorsque seul le visage apparaît sur un écran). Au cours de cette séance interactive, nous allons a) dresser une vue d’ensemble centrée sur la pratique de l’état actuel des connaissances concernant la relation thérapeutique virtuelle, b) communiquer les conclusions de notre étude en cours sur la création d’une relation thérapeutique entre les jeunes et les conseillers lors de séances de téléthérapie interculturelle, et c) formuler des recommandations pour aider les superviseurs et les conseillers à nouer une relation tenant compte des différences culturelles lors de leurs séances de counseling en ligne avec des jeunes.

VB4 – La Section des arts créatifs en counseling et psychothérapie fête ses 20 ans : ouvrir ensemble des chemins vers l’équité, la diversité et l’inclusion - Niagara

·Niveau intermédiaire

·**Nisha Sajnani, Lucy Lu, Erin Kuri, Shea Wood, Gabrielle Gingras, Rowena Tam, et Lorelei Dietz**

Cela fait 20 ans que la Section des arts créatifs en counseling et psychothérapie de l’ACCP a été créée. Les conférencières reviendront sur l’histoire, les défis et les possibilités ayant conduit à la création de cette section en 2003 et examineront ce que les arts apportent aujourd’hui à la santé mentale en abordant en particulier le lien entre la justice sociale et le bien-être. D’anciennes présidentes évoqueront des moments décisifs de leur mandat, donneront des exemples de recherches et de pratiques dans leur communauté respective qui reflètent la volonté d’éliminer les obstacles systémiques affectant la santé mentale, mettront à l’honneur les accomplissements de membres de la section, et se pencheront sur les perspectives d’avenir. Nous examinerons les possibilités et les limites des arts en counseling et en psychothérapie pour agir sur les déterminants systémiques de la santé, atténuer les conséquences psychologiques et sociales de l’exclusion, et soutenir les efforts individuels et collectifs en faveur de l’équité.

VB5 – Prenons un thé chai : la clientèle sud-asiatique et sa dynamique familiale - Kingsway

·Niveau avancé

·**Saira Sabzaali, Ph. D.**

Les clients sud-asiatiques de première et de deuxième génération ne trouvent pas toujours une réponse à leurs besoins dans le counseling. Si le thérapeute ne sait rien de la place des personnes âgées, de la vie familiale communautaire, du sens de l’honneur et du devoir, et des liens étroits au sein de ces familles élargies, il aura du mal à aider ses clients à guérir des blessures du passé, à fixer des limites, à faire entendre leur voix, et à comprendre les schémas des relations intergénérationnelles. Les clients disent souvent que les approches et les recommandations classiques des thérapeutes ne fonctionnent tout simplement pas pour des personnes sud-asiatiques. Durant cette séance interactive, vous découvrirez quelques bases sur les attentes culturelles des personnes sud-asiatiques en matière de thérapie et sur les pierres d’achoppement courantes. Nous discuterons des croyances culturelles communes sur le rôle de la famille, de la foi et de la santé mentale. Nous examinerons quelques événements historiques communs et les conséquences de l’immigration sur le sentiment d’identité et la conscience de soi d’une personne. Grâce à une combinaison d’apprentissage expérientiel et d’exposé magistral, vous apprendrez à peaufiner votre approche afin de mieux aider vos clients sud-asiatiques. À l’issue de cette séance, vous connaîtrez les attentes interpersonnelles qui existent dans les cultures sud-asiatiques, comprendrez la prévalence et les conséquences de la stigmatisation sur la volonté de suivre un traitement, et disposerez de techniques concrètes pour apprendre à vos clients comment fixer des limites et pour traiter les traumatismes de leur enfance tout en respectant leurs normes culturelles du devoir et du respect de la vie privée.

14 h 45 à
15 h

Pause et exposition - Foyer de la Ballroom

Séances simultanées VC

VC1 – Espace de déconstruction et de décolonisation : exploration du bien-être, de l’inclusion et de l’identité - Niagara

·Niveau introduction

·**Tanya Surette, Ph. D., Melissa Labrador, et Justin Chevrette**

Cette séance portera sur un projet de recherche-action participative mené dans le cadre d’un partenariat entre des formateurs de conseillers et des artistes communautaires qui visait à déconstruire et décoloniser les espaces d’éducation.

Ce projet cherchait à supprimer le curriculum caché des espaces physiques d’éducation et à instiller dans ceux-ci une imagerie reflétant la représentativité et la diversité. Nous vous parlerons du projet et de ses effets sur l’expérience d’étudiants qui ont pu être témoins et acteurs de la transformation de ces espaces et qui ont pu interagir avec les artistes. Nous vous inviterons à vous pencher sur les œuvres d’art, et les récits des artistes, en ce qui concerne l’imagerie, les espaces et le sens du travail effectué. La séance s’achèvera sur une réflexion concernant les incidences de ce projet de recherche et sur vos commentaires à propos du projet et des œuvres d’art.

15 h
à
16 h 30

VC2 – Les risques psychologiques du harcèlement moral au travail : prévention, intervention et solutions de réparation et de rétablissement - Kingsway

•Niveau intermédiaire

•Linda Crockett

Quand les employés sont confrontés à des interactions interpersonnelles négatives comme le harcèlement, l'intimidation, le racisme et la discrimination sur leur lieu de travail, ils sont souvent en proie au désarroi et ne se sentent plus en sécurité psychologique. Les dommages psychologiques qu'ils subissent peuvent être bénins ou aller jusqu'à un traumatisme qui nécessitera une approche adaptée. Nos clients ont besoin de se sentir en sécurité, de savoir que leur vécu est compris, et de recevoir une aide pour communiquer avec leur équipe médicale, la compagnie d'assurance concernée et leur employeur, pour établir leurs préoccupations et leurs besoins en matière de sécurité psychologique. Notre objectif principal est d'aider les professionnels de première ligne, y compris tous les professionnels traitants, à développer leurs connaissances et leurs compétences afin de gérer ces cas complexes aux dimensions multiples.

VC3 – Deuil, sentiment de perte et utilisation thérapeutique du sable : prendre soin des conseillers, prendre soin des clients

•Niveau intermédiaire - Ballroom A

•Kristin Erickson

Les personnes qui vivent un deuil ou une perte peuvent se sentir submergées, épuisées, à fleur de peau et vulnérables. Il n'est pas facile de comprendre et d'interpréter les expériences douloureuses du deuil et de la perte. À l'instar de beaucoup de nos clients, il n'est pas rare que nous, conseillères et conseillers, soyons aussi, à un moment de notre vie, confrontés à un deuil ou à une perte difficile qui nous bouleverse au plus profond de notre être. Carl Rogers pensait que nous ne pouvions prendre soin de nos clients que si nous savions prendre soin de nous-mêmes (Rogers, 1961). Comme nous le faisons avec nos clients, la réalisation d'un travail d'introspection approfondi pour prendre soin de nous-mêmes est une démarche forte et intense qui nous aide à comprendre le sentiment de deuil et de perte que nous avons connu en tant que conseillers. Durant cette séance interactive, nous donnerons et examinerons des exemples d'adaptation des interventions thérapeutiques s'appuyant sur le jeu de sable pour aider les conseillers à démêler et affronter leurs propres sentiments de deuil et de perte. Les participants apprendront aussi comment utiliser le jeu de sable pour aider leurs clients à gérer, affronter et surmonter l'expérience douloureuse de deuil ou de perte qu'ils vivent. Ils assisteront à une démonstration en direct d'un jeu de sable. Je leur parlerai également des préoccupations d'ordre multiculturel et déontologique.

VC4 – À travers les yeux de nos ancêtres : le bien-être des Autochtones - Ontario

•Niveau intermédiaire

•Roger John

Au Canada, il existe encore un grand fossé entre les personnes autochtones et les personnes non autochtones en ce qui concerne le bien-être ou la « santé ». Roger John estime que l'attention accordée au bien-être des Autochtones s'est généralement concentrée sur les aspects négatifs de la question, ce qui n'a été bon ni pour les Autochtones ni pour les fournisseurs de services. Pour son travail de doctorat, il a interrogé des gardiens du savoir autochtones sur leur vision du bien-être et la manière dont ils décriraient celui-ci. Il leur a aussi demandé comment ils savaient qu'une personne allait bien et quels étaient les comportements ou les facteurs de protection. Il vous communiquera les conclusions de ses recherches et vous décrira le bien-être des Autochtones « à travers les yeux de nos ancêtres » (citation d'un participant).

VC5 – Jeunes queers, familles et traumatisme - Ballroom B

•Niveau intermédiaire

•Jillian Bagan

Animé par une art-thérapeute agréée et queer, cet atelier interactif se concentre sur la manière d'aider les jeunes LGBTQ2SA+ et leur famille. Il s'adresse aux professionnels souhaitant améliorer leurs compétences cliniques et leur pratique axée sur la prise en compte des traumatismes pour aider leurs clients LGBTQ2SA+ et étoffer leurs outils permettant d'aborder les questions complexes liées à la sexualité et au genre. Grâce à lui, vous pourrez en apprendre plus sur les déterminants sociaux de la santé physique et mentale des jeunes et des adolescents LGBTQ2SA+, reconnaître plus facilement les obstacles intersectionnels rencontrés par ces jeunes, prendre conscience des problèmes globaux qui affectent vos clients au niveau individuel, mieux connaître les effets de l'homophobie intériorisée sur les résultats thérapeutiques, étoffer vos ressources pour aider les familles à accepter leurs enfants LGBTQ2SA+, et développer votre capacité à fournir des soins tenant compte de la diversité des genres et des sexualités. Vous aurez la possibilité d'étudier ces concepts à travers un exposé, des discussions et une exploration artistique. Aucune expérience artistique n'est requise.






YORKVILLE
UNIVERSITY

20 h
à
22 h 30

Événement de bienvenue - Ontario/Niagara

•Cet événement est inclus dans l'inscription. **Des amuse-bouche, des boissons non-alcoolisées, deux performances de drag et de la danse sont au programme!**

8 h	Inscription
8 h 45 à 9 h	<p>Mot de bienvenue - Ballroom A/B</p> <p>Annnonce de la récipiendaire du Prix du champion professionnel de 2023</p>
9 h à 10 h	<p>Présentation d'ouverture - Jane App </p> <p>Les composantes de base d'une pratique équitable - Ballroom</p> <p>·Dre Chika Stacy Oriuwa</p> <p>La pandémie a été une expérience déstabilisante pour tout le monde, et elle nous a fait prendre conscience de la nécessité de mieux soutenir la santé mentale et le bien-être, non seulement dans nos collectivités, mais aussi sur nos lieux de travail. Nous devons clairement prendre conscience des injustices et des expériences différentes vécues par les personnes racialisées, changer les choses et proposer un meilleur soutien.</p> <p>La Dre Oriuwa vous racontera comment elle fait progresser l'équité et organise des espaces de bien-être et d'inclusion, en s'appuyant sur son expérience vécue et sur son expertise médicale et professionnelle afin de concevoir des stratégies efficaces pour soutenir la santé mentale et le bien-être, au niveau individuel et organisationnel. Elle présentera aux participants des stratégies concrètes qui les aideront à mieux prendre soin d'eux-mêmes et des autres, et à mieux comprendre l'interdépendance entre la santé mentale et les communautés racialisées. Elle expliquera comment repérer et éliminer la discrimination subtile, adopter des politiques efficaces de lutte contre le racisme et devenir de meilleurs alliés pour les personnes autochtones, noires et de couleur, sur le lieu de travail et en-dehors.</p>
10 h à 10 h 30	Pause et exposition - Ballroom/Foyer
10 h à 12 h	Affiches - Niagara
10 h 30 à 12 h	<p>Séances simultanées SA</p> <p>SA1 – La création conjointe d'une pratique privée accueillante à la diversité - Ballroom A</p> <p>·Niveau introduction</p> <p>·Paul Yeung, Ph. D., Corrine Hendricken-Eldershaw, Lorne Flavelle, Veronica Loffreda et Linda Storm</p> <p>La section des Praticiens privés a été créée pour accueillir et soutenir les membres en pratique privée. Le but de cette séance est de fournir à ces membres ou aux personnes attirées par la pratique privée une occasion d'échanger, de réseauter et de découvrir des pratiques exemplaires d'ouverture à la diversité par la sensibilisation culturelle. Comme Linda Bovolotto (2012) l'a très judicieusement remarqué, « à mesure que vous progressez dans votre cheminement personnel, votre capacité d'aider les autres se développe aussi » (Bulletin Counseling, psychothérapie et pratique privée à l'ACCP, printemps 2015, p. 9). Pour y parvenir, nous, les conseillères et conseillers en pratique privée, avons besoin d'acquérir les connaissances et les compétences qui ont inspiré le thème du Congrès de cette année : Décortiquer pour l'équité. Pendant la séance, nous réfléchirons en plus aux moyens dont pourrait profiter la section des Praticiens privés pour répondre aux besoins de ses membres avec créativité et efficacité. Nous quitterons la séance avec un éventail de pratiques exemplaires pour nous aider à travailler avec les personnes issues de la diversité, accueillir avec sensibilité la diversité culturelle et faire avancer notre pratique privée. </p> <p>SA2 – Le counseling et la psychothérapie du point de vue des personnes autochtones, noires et de couleur - Ballroom B</p> <p>·Niveau intermédiaire</p> <p>·Les membres du groupe consultatif sur la lutte contre le racisme (Co-Président : George Maringapasi et Co-Présidente : Jasleen Singh)</p> <p>À l'ACCP, un groupe composé de personnes autochtones, noires et de couleur (praticiens, membres du personnel et du conseil d'administration) s'est réuni afin d'élaborer un outil pédagogique à distribuer aux participants du congrès et aux membres de l'ACCP. Les participants visionneront une séquence enregistrée dans laquelle des praticiens autochtones, noirs et de couleur donnent des conseils pour s'occuper des clients autochtones, noirs et de couleur et pour créer des espaces inclusifs pour les praticiens et les communautés de pratique autochtones, noirs et de couleur. Cette séance sera organisée et animée par des membres du comité consultatif sur la lutte contre le racisme de l'ACCP qui souhaitent contribuer à des pratiques axées sur l'équité, la diversité et l'inclusion. </p> <p>SA3 – Supervision des futurs conseillers scolaires : le point de vue d'une enseignante conseillère</p> <p>·Niveau intermédiaire - Ontario</p> <p>·Jennifer Sutherland Lynagh et Taylor Kowalyk</p> <p>Le counseling en milieu scolaire nécessite que les professionnels acquièrent de solides compétences pour travailler avec des élèves venant de divers horizons, atteints de diverses déficiences (souvent imbriquées), ayant diverses identités sexuelles et de genre, et présentant divers profils neurologiques.</p>

	<p>Mais qui peut aider les nouveaux conseillers à répondre à une telle attente? D'après Shepard et ses collègues (2016), aucune étude n'a été menée sur les pratiques de supervision des conseillers scolaires au Canada, la nécessité d'une supervision du counseling scolaire, les avantages perçus de la supervision pour les conseillers scolaires, ou les effets de cette supervision sur les résultats des étudiants et les milieux scolaires. Je vais vous raconter comment (en collaboration avec mon équipe) j'ai navigué dans les eaux pratiquement inconnues (ou connues mais non documentées) de la supervision au sein d'un établissement scolaire canadien (Alberta). Lors de cette séance, nous vous parlerons des stratégies, des leçons apprises et des réflexions qui résultent de l'établissement de pratiques de supervision dans une école secondaire.</p> <p>SA4 – Décortiquer les nouvelles normes d'accréditation du CAPFC : donner la prééminence à la diversité, à la justice sociale et à l'indigénéité - Kingsway ·Niveau intermédiaire ·Sharon Robertson, William A. Borgen et Pamela Patterson</p> <p>En août 2022, le conseil d'administration de l'ACCP a approuvé la version révisée des normes pour l'accréditation des programmes de formation des conseillers au niveau de la maîtrise établies par le Conseil pour l'accréditation des programmes de formation des conseillers (CAPFC). Lors de cette séance interactive, des membres du comité consultatif du CAPFC parleront des changements apportés aux normes d'accréditation, surtout en ce qui concerne la diversité, la justice sociale et l'indigénéité. Ils aborderont les normes d'accréditation révisées et la préparation d'une demande d'accréditation. Ils inviteront les participants à revoir leurs propres programmes à l'aune des normes révisées, et examineront les solutions pour se conformer aux nouvelles normes. Ils encourageront les participants à parler de la manière dont leurs programmes appliquent ou vont appliquer les principes de justice sociale et d'indigénéité du point de vue de l'équité, de la diversité et de l'inclusion. Ils répondront aux questions des participants sur le processus d'accréditation et la préparation d'une demande d'accréditation.</p> <p>SA5 – Affiches - Niagara ·Liste des affiches</p>
<p>12 h à 13 h 30</p>	<p>Dîner et exposition - Ballroom/Foyer</p>
<p>13 h 15 à 14 h 45</p>	<p>Séances simultanées SB</p> <p>SB1 – Étude narrative sur les programmes tenant compte des traumatismes pendant les premières années du primaire - Kingsway ·Niveau introduction ·Natalie Sweeney</p> <p>Les traumatismes ont des conséquences négatives à vie sur la croissance et le développement de nombreux enfants. Les interventions en milieu scolaire tenant compte des traumatismes donnent l'occasion de fournir un soutien efficace en matière de santé mentale à des enfants qui sans cela n'auraient pas accès à du counseling. Des recherches antérieures ont montré que beaucoup de conseillers scolaires et d'enseignants se sentent insuffisamment préparés pour aider les enfants traumatisés. De plus, de nombreux enseignants et conseillers scolaires déclarent n'avoir jamais reçu de formation sur les pratiques tenant compte des traumatismes. Il existe actuellement peu d'études empiriques canadiennes sur l'utilisation par les conseillers scolaires de pratiques tenant compte des traumatismes, en particulier auprès des jeunes enfants. Mon étude porte sur les récits de conseillères scolaires et d'enseignantes utilisant des pratiques tenant compte des traumatismes pour aider de jeunes enfants (âgés de 5 à 8 ans). Je me suis entretenue avec deux conseillères scolaires et deux enseignantes. J'ai procédé à une analyse thématique des récits pour recenser les grands thèmes, et appliqué un processus de vérification comprenant une procédure de confirmation par les personnes interrogées. Quatre thèmes se sont dégagés de l'analyse des récits des participantes : l'initiation aux pratiques tenant compte des traumatismes, l'utilisation de pratiques tenant compte des traumatismes comme approche à l'échelle de l'école, les obstacles aux approches tenant compte des traumatismes, et les forces et les succès de la mise en œuvre d'approches tenant compte des traumatismes. J'ai ensuite traité chacun de ces thèmes. Puis, j'ai analysé les incidences des constatations faites ainsi que les recommandations concernant les futures politiques, pratiques et recherche en matière d'éducation.</p> <p>SB2 – Au-delà de la théorie de l'éthique : résoudre ensemble des dilemmes déontologiques - Ontario ·Niveau intermédiaire ·Michael Sorsdahl, Ph. D.</p> <p>Nous discuterons des types de défis déontologiques que rencontrent actuellement les membres de l'ACCP ainsi que des ressources (publications, cours et consultation) de l'ACCP qui soutiennent la pratique et la prise de décisions conformes à la déontologie. Nous vous présenterons brièvement deux cours en ligne approuvés par l'ACCP, à savoir Introduction à la déontologie et Remise à niveau sur la déontologie. Ces cours permettent d'étudier, l'un à votre propre rythme et l'autre sous la houlette d'un animateur, le nouveau Code de déontologie de l'ACCP, en mettant l'accent sur les principaux changements apportés. Nous vous présenterons le nouveau recueil de cas de déontologie, un outil qui sera utile pour les étudiants, les formateurs de conseillers, les superviseurs et les conseillers et psychothérapeutes, quel que soit leur nombre d'années d'exercice. Ce recueil contient trois parties : la première propose un aperçu historique permettant de contextualiser les normes et les principes actuels d'une pratique conforme à la déontologie; la deuxième contient des chapitres consacrés à chacune des neuf sections du Code de déontologie révisé de l'ACCP; la troisième propose des études de cas qui illustrent la complexité d'une pratique conforme à la déontologie. Enfin, nous parlerons de l'interdépendance entre les processus de l'ACCP en matière d'accréditation, de certification et de traitement des plaintes liées à des motifs de déontologie, et nous discuterons avec les participants des dilemmes déontologiques complexes qui surviennent dans les programmes de formation des conseillers, la supervision de la pratique, et l'exercice du counseling et de la psychothérapie.</p>

	<p>SB3 – Le rôle du thérapeute dans la restructuration de la famille - Ballroom A</p> <p>•Niveau intermédiaire</p> <p>•Alyson Jones</p> <p>Presque 50 % des mariages se terminent par un divorce. Les thérapeutes peuvent jouer un rôle important pour aider les familles à se restructurer. L'échec d'un mariage crée un stress important et de gros changements dans la structure familiale. C'est une période lourdement chargée en tensions et en émotions pour tous les membres de la famille. Il faut faire face au chagrin, au sentiment de perte et aux retombés du conflit parental. D'autres problèmes se présentent également tandis que les parents tentent de régler les aspects juridiques écrasants de la situation. Les thérapeutes peuvent grandement aider la famille à gérer ces changements tout en plaçant l'intérêt supérieur des enfants au cœur du processus. Alyson Jones examinera les imbrications entre santé mentale et droit de la famille, du point de vue du thérapeute. Elle parlera des différents rôles que les thérapeutes peuvent jouer dans le cadre légal afin de les aider à comprendre la complexité émotionnelle et juridique de soutenir ces familles en plein éclatement, et tout ce qui est lié à l'accompagnement de l'ensemble de la famille pendant ce processus. Forte de ses plus de 30 ans d'expérience dans le divorce et la séparation, elle vous montrera comment protéger vos clients et vous-mêmes dans le cheminement complexe de la restructuration familiale.</p> <p>SB4 – Thérapie de crise brève : gérer la diversité, avec les clients comme experts - Ballroom B</p> <p>•Niveau intermédiaire</p> <p>•Dina Bednar, Andrew Sofin et Julia Imanoff</p> <p>Le modèle de la thérapie de crise brève en trois séances s'appuie sur les forces du client, faisant de celui-ci l'expert, et sur la fixation d'une étape suivante à la fin de chaque séance. Nous vous expliquerons comment ce modèle utilise tout ce qui concerne les clients avec lesquels nous travaillons, d'une manière qui renforce l'espoir, active les forces et donne la possibilité de co-construire les solutions et les étapes suivantes. Ce nouveau modèle a été développé de manière inductive pendant la pandémie par une équipe de thérapeutes spécialisés dans le couple et la famille afin de répondre aux besoins de la communauté, en interrogeant les clients sur leurs plus grandes espérances et en faisant preuve de curiosité à propos de leurs besoins et de leurs envies. Il articule l'intervention thérapeutique autour de l'inclusion, du respect, de l'équité et de la spécificité de chaque personne. À l'issue de cet atelier, les participants connaîtront les composantes de ce nouveau modèle, la philosophie sous-tendant celui-ci, et la manière de rendre chaque séance aussi utile que possible et adaptée aux besoins, espoirs et objectifs propres à chaque client.</p>
<p>14 h 45 à 15 h</p>	<p>Pause et exposition - Foyer devant les salles Ballroom A/B</p>
<p>15 h à 16 h 30</p>	<p>Séances simultanées SC</p> <p>SC1 – Santé et bien-être des Autochtones : établir des priorités dans les approches liées à la pratique, à l'enseignement et à la recherche - Ballroom A</p> <p>•Niveau introduction</p> <p>•Cheryl Inkster, Alanaise Ferguson, Natasha Wawrykow et Ayumi Sasaki</p> <p>Dans ses appels à l'action concernant la santé physique et la santé mentale, la Commission de vérité et réconciliation du Canada souligne la nécessité de combler le fossé existant entre les résultats de santé des personnes autochtones et ceux des personnes non autochtones. Il est essentiel que les praticiens du domaine identifient, communiquent et examinent d'un œil critique les réponses actuellement apportées à ces appels à l'action. En tant que praticiennes et formatrices exerçant ou menant des recherches dans le domaine de la psychologie auprès des personnes autochtones du Canada, nous examinerons les difficultés rencontrées par les formateurs autochtones pour intégrer du contenu autochtone dans le cadre académique ainsi que pour mener des recherches culturellement adaptées et respectueuses des personnes autochtones. Nous aborderons les thèmes suivants : a) reprendre le contrôle de notre éducation : permettre à plus d'étudiants autochtones d'accéder à des formations en psychologie; b) intégrer la promotion de la réconciliation dans le programme d'études de psychologie; c) réaliser des recherches et obtenir des résultats en matière de santé qui sont adaptés sur le plan culturel, respectueux, appropriés et pertinents pour les personnes autochtones; et d) promouvoir la santé et le bien-être grâce aux liens culturels pour les enfants et les jeunes autochtones. Nous serons ravies que les participants partagent avec nous des idées, des connaissances et des ressources qui amélioreront l'engagement des praticiens et des formateurs et qui permettront d'avancer dans la mise en œuvre des appels à l'action.</p>

SC2 – Souffrir en silence : les réfugiés LGBTI ayant survécu à la torture – espoir, culture et force - Niagara

·Niveau intermédiaire

·Mego Nerses

Dans leur pays d'origine, les réfugiés LGBTIQ sont souvent victimes de discrimination et de violence, ainsi que de torture physique et psychologique. Mego Nerses donnera un aperçu d'expériences en matière de soins de santé mentale vécues par des réfugiés LGBTIQ ayant survécu à la torture, notamment les spécificités et les difficultés de s'adapter à un nouveau pays et à une nouvelle culture. Il expliquera aussi comment les fournisseurs de soins peuvent aider et soutenir les réfugiés LGBTIQ qui ont été torturés dans leur pays natal ou ailleurs. Il parlera de son expérience pour fournir un abri sûr au Canada aux réfugiés LGBTIQ ayant survécu à la torture en abordant les difficultés rencontrées par ces personnes et les solutions efficaces. Il soulignera certains problèmes de santé mentale que rencontrent les réfugiés LGBTIQ du point de vue intersectionnel et décrira les pratiques cliniques exemplaires à utiliser pour aider ces personnes.

SC3 – Répondre aux besoins de santé mentale propres aux garçons et aux hommes : l'impératif social d'approches tenant compte de la spécificité des sexes - Ballroom B



·Niveau intermédiaire

·Nick Cardone

Beaucoup d'hommes et de garçons ont des besoins spécifiques en termes de thérapie. Avec des taux élevés de décès par suicide et d'abandon de thérapie, et des taux faibles de recherche d'aide, les statistiques sur la santé mentale des hommes sont révélatrices d'une CRISE. Certes, la thérapie telle que nous la connaissons (bureau, divan, discussion) fonctionne pour certaines personnes, mais des études ont montré que d'autres modèles de thérapie donnent de meilleurs résultats chez les hommes et les garçons en état de détresse ou souffrant d'une maladie mentale. Bénéficiant d'une subvention de deux ans de Movember Canada, le projet T.O.N.E. était un service novateur de thérapie collective pour les hommes adultes mettant l'accent sur la MÉTHODE et le LIEU de thérapie et qui a adapté ceux-ci à la manière dont les hommes tendent à explorer leurs univers intérieurs et extérieurs. Lors de cet atelier interactif et expérientiel, les participants : passeront en revue les besoins en santé mentale des hommes et des garçons, y compris la théorie sous-jacente, en utilisant deux ans de récits des participants de T.O.N.E.; en grands et en petits groupes, et grâce à des exercices pratiques, découvriront une partie des outils, des stratégies et de l'imagerie spécifiques utilisés dans T.O.N.E.; examineront plus en profondeur leur propre travail, mais sous un angle sexospécifique; et, nous l'espérons, repartiront avec l'envie de trouver leur propre manière d'utiliser des techniques axées sur l'aventure, l'expression et l'expérience dans leur cadre de mieux-être.

SC4 – Comment réagir au racisme et au harcèlement envers les cliniciens durant une séance de counseling, et stratégies pour traiter les traumatismes liés au racisme à l'aide d'une approche fondée sur la compassion - Ontario

·Intermédiaire

·Zuraida Dada

Sous la forme d'un cercle de discussion, cet atelier explorera les expériences des cliniciens avec des incidences de racisme, de discrimination et de harcèlement à leur endroit de la part de clients, ainsi que des stratégies pour traiter les traumatismes liés au racisme à l'aide d'une approche fondée sur la compassion. Cette discussion devrait déboucher sur un protocole que les cliniciens pourront utiliser pour composer avec ces expériences et aider leurs clients plus efficacement.

SC5 – Psychologue asiatique et animatrice de balado : activisme social et thérapie - Kingsway

·Niveau intermédiaire

·Gina Ko

Je suis psychologue agréée d'origine asiatique. Je travaille majoritairement avec des clients asiatiques et racialisés en adoptant une optique de lutte contre l'oppression et contre le racisme. Psychologue en counseling ayant une approche axée sur la justice sociale et tenant compte des différences culturelles, j'anime aussi un balado qui a été lancé en mai 2021 afin de célébrer le Mois du patrimoine asiatique à un moment où de nombreux Asiatiques étaient confrontés au racisme et à la xénophobie. Ce balado a pour but de faire de la sensibilisation, de promouvoir la communauté et d'instiller le changement en nous unissant dans le travail édifiant de la lutte contre le racisme. Le sous-titre de ce balado est « l'union fait la force », parce que mes invités de tous horizons se joignent à moi afin de raconter des histoires de racisme et que chaque épisode se termine par un appel à l'action. Mes clients sont mes auditrices et auditeurs les plus fidèles, car en séance ils me parlent de ce qu'ils ont entendu dire par mes invités et des liens qu'ils ont établis avec leur propre histoire. Ils me disent que cela leur donne de la force et de l'espoir quand ils sont confrontés à des microagressions, au racisme ordinaire et au racisme et à l'oppression systémiques. À l'issue de cet atelier, les participants sauront comment créer leur balado, comment l'alimenter, comment le financer, et en quoi ce genre de plateforme de militantisme et de justice sociale peut créer des liens forts avec notre travail avec les clients.

16 h 40
à
17 h 10

Cérémonie de clôture autochtone animée par un aîné et clôture du congrès - Ballroom

Conférencière principale du vendredi - Dr. Roberta K. Timothy



Roberta Timothy, Ph. D., est professeure adjointe de la filière enseignement où elle est responsable de la Santé des personnes noires. Elle sera aussi la toute première personne à diriger le programme de maîtrise en santé publique axé sur la santé des personnes de race noire qui débutera en septembre 2023 à l'École Dalla Lana de santé publique de l'Université de Toronto. Roberta Timothy est en outre professeure associée du programme d'études sur les handicaps critiques de l'Université York. Elle se spécialise dans les domaines de la santé des personnes noires; de l'intersectionnalité, de la violence, des traumatismes intergénérationnels et de l'éthique dans le travail de la santé; de la santé et du racisme; des méthodes inspirées des arts; de la santé autochtone transnationale; et des approches de la santé mentale qui éliminent l'oppression et le colonialisme. Roberta Timothy a travaillé plus de 30 ans en santé communautaire, où elle a combattu le racisme

envers les personnes noires et travaillé à des stratégies intersectionnelles de lutte contre la violence. Elle est aussi la cofondatrice de Continuing Healing Consultants où elle travaille comme conseillère et met en pratique et enseigne sa « psychothérapie anti-oppression » qui repose sur un modèle intersectionnel de la santé mentale. Universitaire interdisciplinaire, praticienne de la santé et scientifique politique, elle examine la santé globale et l'éthique dans une perspective de décolonisation sensibilisée aux traumatismes. Son projet de recherche actuel s'intitule : « Black Health Matters: National and Transnational COVID-19 Impact, Resistance, and Intervention Strategies Project / La santé des Noirs compte : la COVID-19 et son impact – un projet de recherche national et transnational sur nos actes de résistance et stratégies d'intervention ». Pour plus d'information, voir : <https://blackhealthmatterscovid19.ca/> (en anglais seulement). Dans tout son travail, Roberta Timothy utilise une méthode appelée Resistance Education (éducation de la résistance). Elle a un handicap visuel avec lequel elle vit depuis plus de 25 ans.

Conférencière principale du samedi - Dr. Chika Stacy Oriuwa



Faisant partie des « 2021 Next Generational Leaders » du magazine Time, la Dr Chika Stacy Oriuwa est une pionnière médicale à l'avant-garde du changement dans le domaine de la santé et en dehors de celui-ci. Elle est une médecin accomplie, une poétesse du « spoken word » et une défenseuse des populations racialisées et marginalisées. Oriuwa tire profit de son expérience personnelle et professionnelle pour transmettre ses connaissances et parler de stratégies pratiques en matière de leadership transformateur, de santé mentale et de bien-être et de propositions de changement pour bâtir un avenir plus équitable pour tous et toutes.

Actuellement, Oriuwa est médecin résidente en psychiatrie à l'Université de Toronto, où elle est diplômée de la Faculté de médecine. Nouvelle étudiante en médecine, elle a découvert qu'elle était la seule étudiante noire de sa cohorte. Elle était déçue de cette situation, mais a décidé de changer les choses et est devenue une avocate convaincue de l'amélioration des disparités en matière de santé des Noirs et de la lutte contre la discrimination institutionnelle.

Depuis ce temps, Oriuwa est devenue la première femme noire à être reconnue comme seule major de sa promotion au sein de la faculté. Elle a été invitée comme conférencière principale à de nombreux événements nationaux et internationaux sur les thèmes de l'équité, la diversité et l'inclusion, du leadership, de la santé mentale et de son parcours en tant que minorité sous-représentée en médecine. Oriuwa a aussi été ambassadrice et éducatrice du Black Student Application Program (BSAP) de l'Université de Toronto, où elle a vu la faculté admettre le plus grand groupe d'étudiants noirs en médecine de l'histoire du Canada.

Oriuwa est également une artiste professionnelle du « spoken word ». Travaillant sous l'égide des Hamilton Youth Poets, elle a gagné sa place de finaliste nationale en poésie « slam » à deux reprises. En 2017, elle a publié son célèbre poème « slam » « Woman, Black » et en 2018, elle a publié son article phare In My White Coat, I am More Black than Ever pour la campagne du mois de l'histoire des Noirs du magazine FLARE. Elle a également été présentée à l'émission The National de la CBC, à CTV News, à CP24, au Toronto Star, au magazine Time et à TODAY, entre autres. Il est prévu que son premier mémoire soit publié chez HarperCollins en 2023.

Récipiendaire de nombreux prix et distinctions prestigieuses, Oriuwa a figuré sur la liste Power 50 de Maclean's en 2022 et a été reconnue comme l'une des « Femmes de l'année 2020 » du magazine Best Health. Elle a également été récemment honorée dans le cadre de la campagne #ThankYouHeroes de Mattel, aux côtés de cinq autres femmes, avec une poupée Barbie unique fabriquée à son image pour commémorer ses contributions en tant que travailleuse de la santé de première ligne.

En plus de son diplôme de médecine, Oriuwa détient une maîtrise en « Health Systems Leadership and Innovation » de l'Université de Toronto. Oriuwa siège également au conseil d'administration d'Indigo, où elle met son expertise au service des efforts déployés pour promouvoir l'équité et créer des espaces de bien-être et d'inclusion.



Alanaise Ferguson



Alyson Jones



Andrew Sofin



Audrey-Anne Frenette



Ayumi Sasaki



Barbara Pickering



Cassandra Brennan



Charity Fleming



Cheryl Inkster



Corrine Hendricken-Eldershaw



Danika Charlebois



Deborah Wagler



Dina Bednar



Erin Kuri



Gabrielle Gingras



Gina Ko



Jasleen Singh



Jennifer Sutherland



Jillian Bagan



José F. Domene



Julia Imanoff



Justin Chevrette



Dr. Kathleen Leslie



Katie Lysakowski



Krista Socholtiuk



Kristin Erickson



Lorne Flavelle



Linda Crockett



Linda Storm



Lisa Neault



Lorelei Dietz



Lucy Lu



Dr. Mary Bartram



Mego Nerses



Melissa Labrador



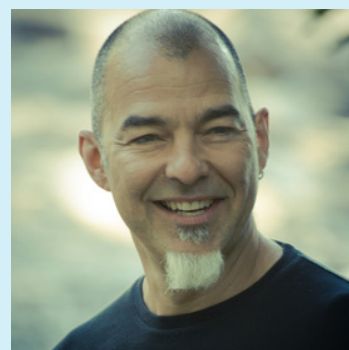
Dr. Michael Sorsdahl



Natalie Sweeney



Natasha Wawrykow



Nick Cardone



Nicole Schiener



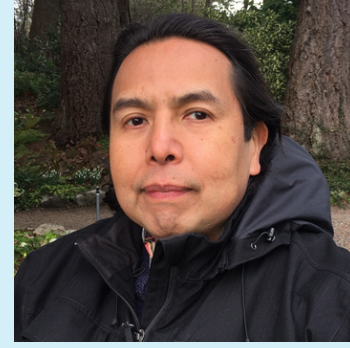
Nisha Sajnani



Dr. Paul Yeung



Dr. Pamela Patterson



Roger John



Rowena Tam



Dr. Saira Sabzaali



Shanezy Altaf



Dr. Sharon E. Robertson



Shea Wood



Dr. Tanya Surette



Taylor Kowalyk



Veronica Loffred



Elder Valarie King
Edebwed Ogichidaa
Kwe



Victoria McKay



Zuraida Dada