



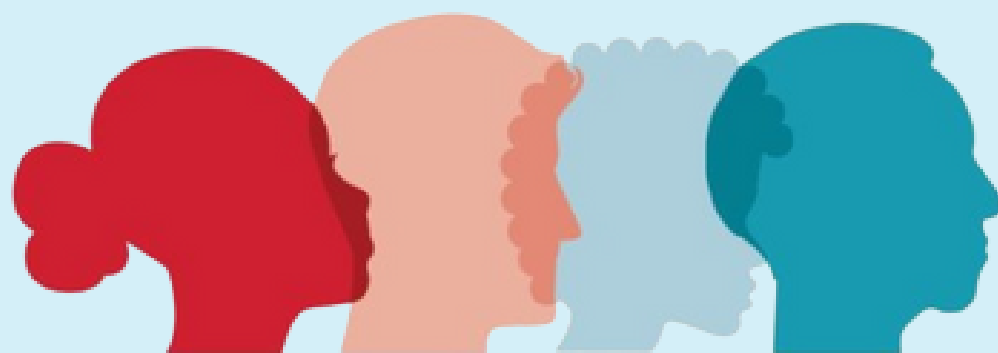
DIFFUSION EN DIRECT LE CONGRÈS 2023

- Le congrès est admissible à 11 crédits de perfectionnement professionnel
- Mot d'ouverture et 2 présentations
- Six ateliers de 90 minutes chacun (selon le programme)
- Accès à l'interprétation et aux enregistrements pour trente jours



CANADIAN COUNSELLING AND
PSYCHOTHERAPY ASSOCIATION

L'ASSOCIATION CANADIENNE DE
COUNSELING ET DE PSYCHOTHÉRAPIE



DÉCORTIQUER POUR L'ÉQUITÉ

Vendredi, 20 octobre 2023

Samedi, 21 octobre 2023

8 h 30 à 9 h	<p>Cérémonie d'accueil autochtone et mot de bienvenue</p> <ul style="list-style-type: none"> • Annonce du récipiendaire du Prix du champion professionnel de 2023
9 h à 10 h	<p>Présentation d'ouverture par Owl Practice</p> <p>L'approche anti-oppressive en psychothérapie : décoloniser votre manière d'exercer</p> <p>• Roberta K. Timothy, Ph. D.</p> <p>Cette présentation portera sur les conséquences de la violence coloniale et sur la nécessité de décoloniser notre manière d'exercer afin de résoudre les problèmes de la violence et du traumatisme intersectionnels. Roberta K. Timothy vous parlera de l'approche anti-oppressive en psychothérapie. Elle vous expliquera comment utiliser ce modèle de décolonisation des soins de santé mentale tenant compte des traumatismes comme outil pour apporter guérison et bien-être aux clients intersectionnels, en mettant l'accent sur les personnes noires, autochtones et des groupes délibérément marginalisés. Premièrement, elle survolera le contexte historique et actuel en analysant les répercussions du racisme en général et du racisme contre les Noirs, ainsi que d'autres déterminants de la santé, ou ce qu'elle appelle « la violence en santé ». Deuxièmement, elle parlera de l'importance des concepts théoriques et méthodologiques ainsi que des pratiques concernant l'approche anti-oppressive en psychothérapie, dont elle définira les éléments essentiels. Troisièmement, elle présentera quelques-uns des principes de l'approche anti-oppressive en psychothérapie dans le contexte des problèmes liés au traumatisme colonial, aux liens transgénérationnels et à la psychothérapie. Enfin, elle utilisera des études de cas sur les expériences de traumatisme colonial intersectionnel et transgénérationnel vécues par des clients pour montrer que l'approche anti-oppressive en psychothérapie est un modèle tenant compte des traumatismes qui peut contribuer à une pratique ancrée dans la justice sociale et la lutte contre le racisme.</p> 
10 h à 10 h 30	<p>Pause</p>
10 h 30 à 12 h	<p>We Matter : espoir, culture et force</p> <p>• Niveau introduction</p> <p>• Danika Vessel et Lisa Neault</p> <p>We Matter est une organisation dirigée par des jeunes autochtones qui a pour but de fournir un soutien aux jeunes autochtones et de leur délivrer des messages d'espoir et de promotion de la vie. Nous concevons des ressources qui aident à avoir des discussions importantes sur la santé mentale et nous donnons aux jeunes autochtones des occasions de prendre leur vie en main et de se voir sous un jour positif. Notre mission consiste à faire savoir aux jeunes autochtones qu'ils sont des personnes qui comptent, et à les aider à traverser des moments difficiles. Lors de cette séance, nous vous expliquerons comment le partage des récits de jeunes autochtones, les mots d'encouragement et les messages sincères d'espoir et de résilience peuvent contribuer à rendre une communauté et une nation plus fortes.</p> 
12 h à 13 h 15	<p>Pause</p>
13 h 15 à 14 h 45	<p>La création d'une relation thérapeutique virtuelle lors des séances de counseling interculturel avec des jeunes : nouvelles recherches et pratiques</p> <p>• Niveau intermédiaire</p> <p>• Krista Socholotiuk, José F. Domene, Katie Lysakowski, Shanzey Altaf, et Francis Tombu</p> <p>Grâce à l'adoption de la thérapie à distance pendant la pandémie, les conseillers et leurs clients ont directement expérimenté les avantages potentiels de la thérapie en ligne. Ces services sont ensuite restés très demandés et les consultations par Internet sont même devenues un mode de pratique plaisant particulièrement aux jeunes. Plusieurs décennies de recherches montrent que la relation thérapeutique joue un rôle essentiel dans l'efficacité des séances de counseling. De plus, d'après de nouveaux éléments probants, les conseillers estiment que la relation thérapeutique résiste bien au cadre numérique, malgré un éventail de nouveaux défis, surtout dans un contexte interculturel (p. ex., il faut déployer plus d'efforts pour créer des liens thérapeutiques lorsque seul le visage apparaît sur un écran). Au cours de cette séance interactive, nous allons a) dresser une vue d'ensemble centrée sur la pratique de l'état actuel des connaissances concernant la relation thérapeutique virtuelle, b) communiquer les conclusions de notre étude en cours sur la création d'une relation thérapeutique entre les jeunes et les conseillers lors de séances de téléthérapie interculturelle, et c) formuler des recommandations pour aider les superviseurs et les conseillers à nouer une relation tenant compte des différences culturelles lors de leurs séances de counseling en ligne avec des jeunes.</p> 
14 h 45 à 15 h	<p>Pause</p>



YORKVILLE
UNIVERSITY



Jeunes queers, familles et traumatisme

•Niveau intermédiaire

•Jillian Bagan

15 h
à
16 h 30

Animé par une art-thérapeute agréée et queer, cet atelier interactif se concentre sur la manière d'aider les jeunes LGBTQ2SA+ et leur famille. Il s'adresse aux professionnels souhaitant améliorer leurs compétences cliniques et leur pratique axée sur la prise en compte des traumatismes pour aider leurs clients LGBTQ2SA+ et étoffer leurs outils permettant d'aborder les questions complexes liées à la sexualité et au genre. Grâce à lui, vous pourrez en apprendre plus sur les déterminants sociaux de la santé physique et mentale des jeunes et des adolescents LGBTQ2SA+, reconnaître plus facilement les obstacles intersectionnels rencontrés par ces jeunes, prendre conscience des problèmes globaux qui affectent vos clients au niveau individuel, mieux connaître les effets de l'homophobie intériorisée sur les résultats thérapeutiques, étoffer vos ressources pour aider les familles à accepter leurs enfants LGBTQ2SA+, et développer votre capacité à fournir des soins tenant compte de la diversité des genres et des sexualités. Vous aurez la possibilité d'étudier ces concepts à travers un exposé, des discussions et une exploration artistique. Aucune expérience artistique n'est requise.

<p>8 h 30 à 9 h</p>	<p>Mot de bienvenue</p>
<p>9 h à 10 h</p>	<p>Présentation d'ouverture - Jane App Les composantes de base d'une pratique équitable ·Dre Chika Stacy Oriuwa</p>  <p>La pandémie a été une expérience déstabilisante pour tout le monde, et elle nous a fait prendre conscience de la nécessité de mieux soutenir la santé mentale et le bien-être, non seulement dans nos collectivités, mais aussi sur nos lieux de travail. Nous devons clairement prendre conscience des injustices et des expériences différentes vécues par les personnes racialisées, changer les choses et proposer un meilleur soutien.</p> <p>La Dre Oriuwa vous racontera comment elle fait progresser l'équité et organise des espaces de bien-être et d'inclusion, en s'appuyant sur son expérience vécue et sur son expertise médicale et professionnelle afin de concevoir des stratégies efficaces pour soutenir la santé mentale et le bien-être, au niveau individuel et organisationnel. Elle présentera aux participants des stratégies concrètes qui les aideront à mieux prendre soin d'eux-mêmes et des autres, et à mieux comprendre l'interdépendance entre la santé mentale et les communautés racialisées. Elle expliquera comment repérer et éliminer la discrimination subtile, adopter des politiques efficaces de lutte contre le racisme et devenir de meilleurs alliés pour les personnes autochtones, noires et de couleur, sur le lieu de travail et en-dehors.</p>
<p>10 h 30 à 12 h</p>	<p>Le counseling et la psychothérapie du point de vue des personnes autochtones, noires et de couleur ·Niveau intermédiaire ·Angela Grier et des membres du comité consultatif sur la lutte contre le racisme</p>  <p>À l'ACCP, un groupe composé de personnes autochtones, noires et de couleur (praticiens, membres du personnel et du conseil d'administration) s'est réuni afin d'élaborer un outil pédagogique à distribuer aux participants du congrès et aux membres de l'ACCP. Les participants visionneront une séquence enregistrée dans laquelle des praticiens autochtones, noirs et de couleur donnent des conseils pour s'occuper des clients autochtones, noirs et de couleur et pour créer des espaces inclusifs pour les praticiens et les communautés de pratique autochtones, noirs et de couleur. Cette séance sera organisée et animée par des membres du comité consultatif sur la lutte contre le racisme de l'ACCP qui souhaitent contribuer à des pratiques axées sur l'équité, la diversité et l'inclusion.</p>
<p>12 h à 13 h 15</p>	<p>Pause</p>
<p>13 h 15 à 14 h 45</p>	<p>Thérapie de crise brève : gérer la diversité, avec les clients comme experts ·Niveau intermédiaire ·Dina Bednar, Andrew Sofin et Julia Imanoff</p> <p>Le modèle de la thérapie de crise brève en trois séances s'appuie sur les forces du client, faisant de celui-ci l'expert, et sur la fixation d'une étape suivante à la fin de chaque séance. Nous vous expliquerons comment ce modèle utilise tout ce qui concerne les clients avec lesquels nous travaillons, d'une manière qui renforce l'espoir, active les forces et donne la possibilité de co-construire les solutions et les étapes suivantes. Ce nouveau modèle a été développé de manière inductive pendant la pandémie par une équipe de thérapeutes spécialisés dans le couple et la famille afin de répondre aux besoins de la communauté, en interrogeant les clients sur leurs plus grandes espérances et en faisant preuve de curiosité à propos de leurs besoins et de leurs envies. Il articule l'intervention thérapeutique autour de l'inclusion, du respect, de l'équité et de la spécificité de chaque personne. À l'issue de cet atelier, les participants connaîtront les composantes de ce nouveau modèle, la philosophie sous-tendant celui-ci, et la manière de rendre chaque séance aussi utile que possible et adaptée aux besoins, espoirs et objectifs propres à chaque client.</p>
<p>14 h 45 à 15 h</p>	<p>Pause</p>



**Répondre aux besoins de santé mentale propres aux garçons et aux hommes :
l'impératif social d'approches tenant compte de la spécificité des sexes**

·Niveau intermédiaire

·Nick Cardone

Beaucoup d'hommes et de garçons ont des besoins spécifiques en termes de thérapie. Avec des taux élevés de décès par suicide et d'abandon de thérapie, et des taux faibles de recherche d'aide, les statistiques sur la santé mentale des hommes sont révélatrices d'une CRISE. Certes, la thérapie telle que nous la connaissons (bureau, divan, discussion) fonctionne pour certaines personnes, mais des études ont montré que d'autres modèles de thérapie donnent de meilleurs résultats chez les hommes et les garçons en état de détresse ou souffrant d'une maladie mentale. Bénéficiant d'une subvention de deux ans de Movember Canada, le projet T.O.N.E. était un service novateur de thérapie collective pour les hommes adultes mettant l'accent sur la MÉTHODE et le LIEU de thérapie et qui a adapté ceux-ci à la manière dont les hommes tendent à explorer leurs univers intérieurs et extérieurs. Lors de cet atelier interactif et expérientiel, les participants : passeront en revue les besoins en santé mentale des hommes et des garçons, y compris la théorie sous-jacente, en utilisant deux ans de récits des participants de T.O.N.E.; en grands et en petits groupes, et grâce à des exercices pratiques, découvriront une partie des outils, des stratégies et de l'imagerie spécifiques utilisés dans T.O.N.E.; examineront plus en profondeur leur propre travail, mais sous un angle sexospécifique; et, nous l'espérons, repartiront avec l'envie de trouver leur propre manière d'utiliser des techniques axées sur l'aventure, l'expression et l'expérience dans leur cadre de mieux-être.

15 h
à
16 h 30

Conférencière principale du vendredi - Dr. Roberta K. Timothy



Roberta Timothy, Ph. D., est professeure adjointe de la filière enseignement où elle est responsable de la Santé des personnes noires. Elle sera aussi la toute première personne à diriger le programme de maîtrise en santé publique axé sur la santé des personnes de race noire qui débutera en septembre 2023 à l'École Dalla Lana de santé publique de l'Université de Toronto. Roberta Timothy est en outre professeure associée du programme d'études sur les handicaps critiques de l'Université York. Elle se spécialise dans les domaines de la santé des personnes noires; de l'intersectionnalité, de la violence, des traumatismes intergénérationnels et de l'éthique dans le travail de la santé; de la santé et du racisme; des méthodes inspirées des arts; de la santé autochtone transnationale; et des approches de la santé mentale qui éliminent l'oppression et le colonialisme. Roberta Timothy a travaillé plus de 30 ans en santé communautaire, où elle a combattu le racisme

envers les personnes noires et travaillé à des stratégies intersectionnelles de lutte contre la violence. Elle est aussi la cofondatrice de Continuing Healing Consultants où elle travaille comme conseillère et met en pratique et enseigne sa « psychothérapie anti-oppression » qui repose sur un modèle intersectionnel de la santé mentale. Universitaire interdisciplinaire, praticienne de la santé et scientifique politique, elle examine la santé globale et l'éthique dans une perspective de décolonisation sensibilisée aux traumatismes. Son projet de recherche actuel s'intitule : « Black Health Matters: National and Transnational COVID-19 Impact, Resistance, and Intervention Strategies Project / La santé des Noirs compte : la COVID-19 et son impact – un projet de recherche national et transnational sur nos actes de résistance et stratégies d'intervention ». Pour plus d'information, voir : <https://blackhealthmatterscovid19.ca/> (en anglais seulement). Dans tout son travail, Roberta Timothy utilise une méthode appelée Resistance Education (éducation de la résistance). Elle a un handicap visuel avec lequel elle vit depuis plus de 25 ans.

Conférencière principale du samedi - Dr. Chika Stacy Oriuwa



Faisant partie des « 2021 Next Generational Leaders » du magazine Time, la Dr Chika Stacy Oriuwa est une pionnière médicale à l'avant-garde du changement dans le domaine de la santé et en dehors de celui-ci. Elle est une médecin accomplie, une poétesse du « spoken word » et une défenseuse des populations racialisées et marginalisées. Oriuwa tire profit de son expérience personnelle et professionnelle pour transmettre ses connaissances et parler de stratégies pratiques en matière de leadership transformateur, de santé mentale et de bien-être et de propositions de changement pour bâtir un avenir plus équitable pour tous et toutes.

Actuellement, Oriuwa est médecin résidente en psychiatrie à l'Université de Toronto, où elle est diplômée de la Faculté de médecine. Nouvelle étudiante en médecine, elle a découvert qu'elle était la seule étudiante noire de sa cohorte. Elle était déçue de cette situation, mais a décidé de changer les choses et est devenue une avocate convaincue de l'amélioration des disparités en matière de santé des Noirs et de la lutte contre la discrimination institutionnelle.

Depuis ce temps, Oriuwa est devenue la première femme noire à être reconnue comme seule major de sa promotion au sein de la faculté. Elle a été invitée comme conférencière principale à de nombreux événements nationaux et internationaux sur les thèmes de l'équité, la diversité et l'inclusion, du leadership, de la santé mentale et de son parcours en tant que minorité sous-représentée en médecine. Oriuwa a aussi été ambassadrice et éducatrice du Black Student Application Program (BSAP) de l'Université de Toronto, où elle a vu la faculté admettre le plus grand groupe d'étudiants noirs en médecine de l'histoire du Canada.

Oriuwa est également une artiste professionnelle du « spoken word ». Travaillant sous l'égide des Hamilton Youth Poets, elle a gagné sa place de finaliste nationale en poésie « slam » à deux reprises. En 2017, elle a publié son célèbre poème « slam » « Woman, Black » et en 2018, elle a publié son article phare In My White Coat, I am More Black than Ever pour la campagne du mois de l'histoire des Noirs du magazine FLARE. Elle a également été présentée à l'émission The National de la CBC, à CTV News, à CP24, au Toronto Star, au magazine Time et à TODAY, entre autres. Il est prévu que son premier mémoire soit publié chez HarperCollins en 2023.

Récipiendaire de nombreux prix et distinctions prestigieuses, Oriuwa a figuré sur la liste Power 50 de Maclean's en 2022 et a été reconnue comme l'une des « Femmes de l'année 2020 » du magazine Best Health. Elle a également été récemment honorée dans le cadre de la campagne #ThankYouHeroes de Mattel, aux côtés de cinq autres femmes, avec une poupée Barbie unique fabriquée à son image pour commémorer ses contributions en tant que travailleuse de la santé de première ligne.

En plus de son diplôme de médecine, Oriuwa détient une maîtrise en « Health Systems Leadership and Innovation » de l'Université de Toronto. Oriuwa siège également au conseil d'administration d'Indigo, où elle met son expertise au service des efforts déployés pour promouvoir l'équité et créer des espaces de bien-être et d'inclusion.



Andrew Sofin



Angela Grier



Danika Charlebois



Dina Bednar



Francis Tombu



Jillian Bagan



José F. Domene



Julia Imanoff



Katie Lysakowski



Krista Socolotiuk



Lisa Neault



Nick Cardone



Shanzey Altaf